



АДМИНИСТРАЦИЯ ГОРОДА ПЕРМИ
ДЕПАРТАМЕНТ ЗЕМЕЛЬНЫХ ОТНОШЕНИЙ

РЕШЕНИЕ

о размещении объектов № 21-01-44-713 от 15 ИЮН 2021

г. Пермь, ул. Сибирская, 15

Департамент земельных отношений Администрации города Перми в соответствии с пунктом 3 ст. 39.36 Земельного кодекса Российской Федерации, Положением о порядке и условиях размещения объектов на землях или земельных участках, находящихся в государственной или муниципальной собственности, на территории Пермского края без предоставления земельных участков и установления сервитутов, публичного сервитута, утвержденным Постановлением Правительства Пермского края от 22.07.2015 № 478-п, заявлением ООО «Новогор - Прикамье» от 04.06.2021 № 21-01-06-9484

разрешает ООО «Новогор - Прикамье» (ИНН 5902817382, ОГРН 1035900082206, место нахождения: 614065, Пермский край, г. Пермь, ул. Свйазева, 35)

размещение объекта: сети водоснабжения, для размещения которых не требуется разрешения на строительство, для подключения жилых домов в квартале 3.5 в жилом районе «ИВА-1» в Мотовилихинском районе г. Перми.

способ размещения объекта: подземный

на землях: государственная собственность на которые не разграничена.

на срок 1 год

местоположение: Пермский край, г. Пермь, Мотовилихинский район, в границах земельного участка с кадастровым номером 59:01:4219248:3616.

Территория, согласно схеме, расположена в зонах с особыми условиями использования территорий: охранный зона объектов электросетевого хозяйства; приаэродромная территория аэродрома аэропорта Большое Савино.

ООО «Новогор - Прикамье»:

1. соблюдать Правила охраны электрических сетей, установленные постановлением Правительства Российской Федерации от 24.02.2009 № 160 «О порядке установления охранных зон объектов электросетевого хозяйства и особых условий использования земельных участков, расположенных в границах таких зон»;

2. соблюдать Правила использования зон воздушного пространства, установленные постановлением Правительства Российской Федерации от 11.03.2010 № 138 «Об утверждении Федеральных правил использования воздушного пространства Российской Федерации»;

3. в соответствии с пунктом 7(2) Положения о порядке и условиях размещения объектов на землях или земельных участках, находящихся в государственной или муниципальной собственности, на территории Пермского

края без предоставления земельных участков и установления сервитутов, публичного сервитута, утвержденного Постановлением Правительства Пермского края от 22.07.2015 № 478-п, представить в департамент земельных отношений администрации города Перми в течении 1 месяца с момента размещения объектов материалы контрольной геодезической съемки размещенных объектов на бумажном и электронном носителях на безвозмездной основе.

В соответствии со статьей 20¹ Закона Пермского края от 14.09.2011 № 805-ПК «О градостроительной деятельности в Пермском крае» ООО «Новогор - Прикамье»:

1. Не позднее чем за 10 рабочих дней до начала строительства и реконструкции безвозмездно передать в департамент градостроительства и архитектуры администрации города Перми один экземпляр копий разделов проектной документации, предусмотренных пунктом 1 части 12 статьи 48 Градостроительного кодекса Российской Федерации;

2. В течение 10 рабочих дней после окончания работ по строительству, реконструкции безвозмездно передать в департамент градостроительства и архитектуры администрации города Перми схему, отображающую расположение объекта и сетей инженерно-технического обеспечения, подписанную ООО «Новогор - Прикамье», с приложением текстового и графического описания местоположения границ охранной и санитарно-защитной зоны, перечень координат характерных точек границ такой зоны.

Приложение:

Схема предполагаемых к использованию земель или части земельного участка (на 1 л. в 1 экз.).

Исполняющий обязанности заместителя главы администрации города Перми – начальника департамента земельных отношений администрации города Перми



м.п.

Е.Н. Гонцова

Схема предполагаемых к использованию земель или части земельного участка

Объект: Сети водоснабжения для подключения жилых домов в квартале 3.5 в жилом районе «ИВА-1»

в Мотовилихинском районе г. Перми

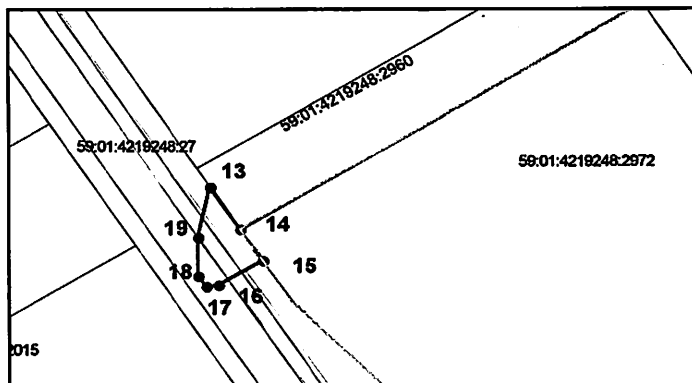
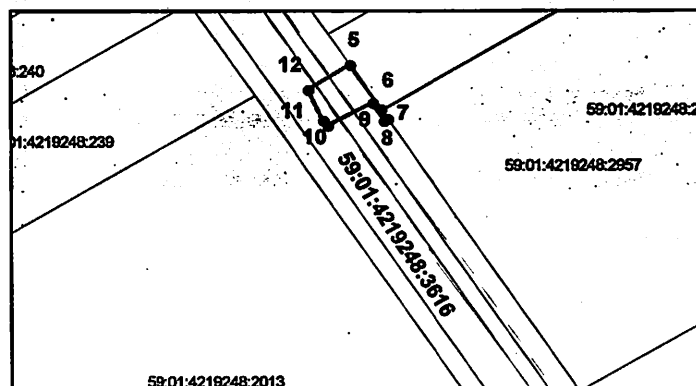
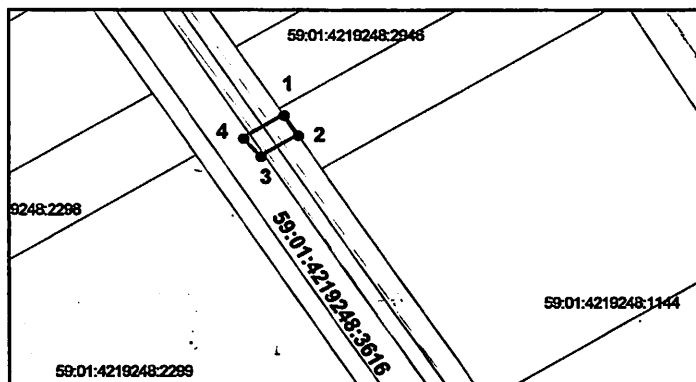
Местоположение: КН 59:01:4219248:3616-Пермский край, г. Пермь, Мотовилихинский район

Площадь земель или части земельного участка, кв.м: 492

Категория земель: земли населенных пунктов

Вид разрешенного использования: КН 59:01:4219248:3616-Земельные участки (территории) общего пользования

Каталог координат, м		
№ точки границы	X	Y
участок №1 площадью-79 кв.м.		
1	518015,35	2237105,87
2	518009,72	2237109,54
3	518003,84	2237099,87
4	518008,94	2237095,43
участок №2 площадью-162 кв.м.		
1	517813,85	2237236,76
2	517801,63	2237244,7
3	517798,91	2237246,46
4	517798,31	2237245,48
5	517803,32	2237242,61
6	517797,05	2237231,03
7	517798,45	2237229,91
8	517806,9	2237226,1
участок №3 площадью-251 кв.м.		
9	517639,78	2237349,78
10	517628,02	2237357,42
11	517619,25	2237363,10
12	517612,42	2237351,84
13	517612,03	2237348,80
14	517614,90	2237346,68
15	517625,78	2237346,67



Описание границ смежных землепользователей:

от точки 1 до точки 2 участок КН 59:01:4219248:2946
от точки 2 до точки 1 участок КН 59:01:4219248:3616

от точки 5 до точки 6 участок земли МО г. Пермь
от точки 6 до точки 7 участок КН 59:01:4219248:2957
от точки 7 до точки 5 участок КН 59:01:4219248:3616

от точки 13 до точки 14 участок КН 59:01:4219248:2960
от точки 14 до точки 15 участок КН 59:01:4219248:2972
от точки 15 до точки 13 участок КН 59:01:4219248:3616

Условные обозначения:

- - вновь образованная часть границы земельного участка
- - существующая часть границы, имеющиеся в ГРН сведения о которой достаточны для определения ее местоположения
- - граница кадастрового квартала
- - зона с особыми условиями использования территорий
- - территориальная зона

59:01:4410272 - номер кадастрового квартала

59:01:4410272:15 - номер учтенного земельного участка

Масштаб 1:2000

Заявитель: по доверенности от ООО "Новая городская инфраструктура Прикамья"



